

**SIHTASUTUS KKOERU HOOLDEKESKUSE
NÕUKOGULE**

Sihtasutus Koeru Hooldekeskuse 2016. aasta eelarve seletuskiri

Rünno Lass

Juhataja

Sihtasutus Koeru Hooldekeskus

Koeru 2015

Sisukord

SISSEJUHATUS	3
PÕHITEGEVUSE TULUD.....	7
1.1. Rehabilitatsiooniteenused	9
1.2. Õendusabi- ja koduõendus-hooldusteenus	10
1.2.1. Hooldusravi ehk õendusabiteenus	10
1.2.2. Tasuline hooldusravi	10
1.2.3. Ambulatoorne hooldusravi ehk koduõendus-hooldusteenus	10
1.3. Eakate ööpäevaringsed hoolekandeteenused	12
1.3.1. Täisealiste ööpäevaringne hooldusteenus.....	12
1.3.2. Täisealiste ööpäevaringne hooldusteenus (sh psühhogeriaatria).....	13
1.3.3. Ajutine hooldusteenus	13
1.4. Erihooldusteenused psüühiliste erivajadustega isikutele	13
1.4.1. Erivajadustega inimeste ööpäevaringne erihooldusteenus.	13
1.4.2. Ööpäevaringne erihooldusteenus sügava liitpuudega isikutele	14
1.5. Muud toodete ja teenuste müük	14
PÕHITEGEVUSE KULUD	15
2.1. Tööjõukulud	15
2.1.1. Töötasu	15
2.2. Majanduskulud	21
Lisa 1. Sihtasutus Koeru Hooldekeskuse tööefektiivsuse ja töötasu kasu dünaamika perioodil 2007-2014.....	24
Lisa 2. Sihtasutus Koeru Hooldekeskus keskmise töötasu võrdlemine.....	25
Lisa 3. Sihtasutus Koeru Hooldekeskuse ametikohad seisuga 01.11.2015	26
Lisa 4. Sihtasutus Koeru Hooldekeskuse 5 kuu keskmised ametikohtade palgad 2015.a.....	27
Lisa 5. Keskmine palk ja tööjõukulu sektorites II kvartal 2015	28

SISSEJUHATUS

Eelarve koostamisel on lähtunud Rahandusministeeriumi 2015. a suvisest prognoosist (vt ka Tabel 1; <http://www.fin.ee/doc.php?112343>) ja Eesti Panga prognoosist aastateks 2015–2017 (vt ka http://www.eestipank.ee/publikatsioon/raha_poliitika-jamajandus/2015/rahapoliitika-ja-majandus-12015) ning rahandusminister Sven Sesteri kõnest 2016. aasta riigieelarve seaduse eelnõu (SE 103) esimesel lugemisel Riigikogus 20. oktoobril 2015 (<http://www.fin.ee/doc.php?112717>).

Tabel 1. Peamised Eesti makromajanduse näitajad ajavahemikus 2014-2019

Makromajanduslikud näitajad*	2014	2015	2016	2017	2018	2019
<i>SKP jooksevhindades (mld EUR)</i>	20,0	20,6	21,7	23,1	24,6	26,0
<i>SKP reaalkasv</i>	2,9	1,7	2,6	3,4	3,2	3,0
<i>SKP nominaalkasv</i>	5,0	3,1	5,5	6,4	6,3	6,0
<i>Tarbijahinnaindeks</i>	-0,1	-0,3	2,0	2,9	3,0	2,9
<i>Tööhõive (tuh inimest)</i>	624,8	631,2	627,5	625,4	622,8	621,5
<i>Tööpuuduse määr</i>	7,4	6,5	6,3	7,2	8,4	9,4
<i>Keskmine kuupalk (EUR)</i>	1001	1049	1096	1155	1224	1297
<i>Palga nominaalkasv</i>	5,6	4,8	4,5	5,4	6,0	5,9

Allikas: Rahandusministeeriumi 2015. aasta suvine majandusprognoos

Majanduskasv on viimastel aastatel olnud tarbimispõhine, tuginedes kiirel palgatulu kasvul. Tööturu olukord paraneb jätkuvalt, kuigi osa sellest tuleneb 2014. aasta juulis rakendunud töötamise registri statistilisest mõjust, mis on vähendanud mitteametlikku töötamist. Palgakasv on aeglustunud majanduskasvust vähem, mistõttu alaneb ettevõtete kasumlikkus. Eesti sisemajanduse koguprodukt kasvab põhistsenaariumide kohaselt 2015. aastal 1,7% ja 2016. aastal 2,6%. Aastaks 2017 ootame majanduskasvu kiirenemist 3,4%ni, mille järel hakkab kasvutempo taas aeglustuma kogutoodangu lõhe sulgumise ning töötajate arvu vähenemise tõttu. Aastatel 2018–2019 peaks Eesti majandus kasvama keskmiselt 3%ni aastas, tuginedes nii ekspordile kui ka sisenõudlusele (2016. aasta riigieelarve eelnõu. Rahandusministeerium 2015. <http://www.fin.ee/riigieelarve-2016>).

Alates 2016. aastast inflatsioon taastub ja jõuab 2,0%ni. väliseturite negatiivse mõju taandumise, lisanduvate aktsiisitõusude ning sisemaiste tegurite järkjärgulise tugevnemise tulemusena (2016. aasta riigieelarve eelnõu. Rahandusministeerium 2015. <http://www.fin.ee/riigieelarve-2016>). Mootorikütuse ja elektri hinnalangus taandub, samas gaasi ja soojuse odavnemine kodutarbijatele jätkub. 2017. aastal võib oodata inflatsiooni kiirenemist 2,9%ni hoogsamast palgakasvust tingitud teenuste kiirema hinnatõusu, osade energiatoodete ning toidu kallinemise tõttu. Võrdluseks, Eesti Panga prognoosi järgi aastateks 2015–2017, kiireneb 2016. aastal tarbijahindade tõus madala võrdlusbaasi tõttu 2,6%ni ning 2017. aastal kerkivad hinnad juba 2,7% (<http://www.eestipank.ee/publikatsioon/rahapoliitika-ja-majandus/2015/rahapoliitika-ja-majandus-12015>).

Keskmine netopalk kasvas 2015. aastal Eestis 8,7%. Vastavalt Vabariigi Valitsuse, tööandjate ja töövõtjate vahelisele kolmepoolsele kokkuleppele tõuseb alampalk 2016. aastal 440 euroni ja 2017. aastal 460 euroni. Kokkulepitud tervishoiutöötajate palgatõus oli 2015.a. 6,2% ning 2016. aastal 6,5%.

Kohalike omavalitsuste tulubaas kasvas 2015. aastal 6%, see on 826 miljonit eurot (2014. aastal 779). 2015. aastal on näiteks Koeru vallas 10 kuu keskmine tulumaksu laekumine 6,8%. 2016. aastal suurenevad riigipoolsed eraldised kohalikele omavalitsustele 3,45%. Riigieelarvest toetatakse kohaliku omavalitsuse üksusi läbi tasandus- ja toetusfondi ning juhtumipõhiste toetuste. Tasandusfond on ette nähtud nende tulude ja kulude ühtlustamiseks, et tagada väiksema tulukusega kohaliku omavalitsuse üksustele vahendid neile pandud ülesannete täitmiseks.

Tabel 1. Riigieelarve seletuskirjast (mln eurot) KOV-ide rahastus 2015-2016

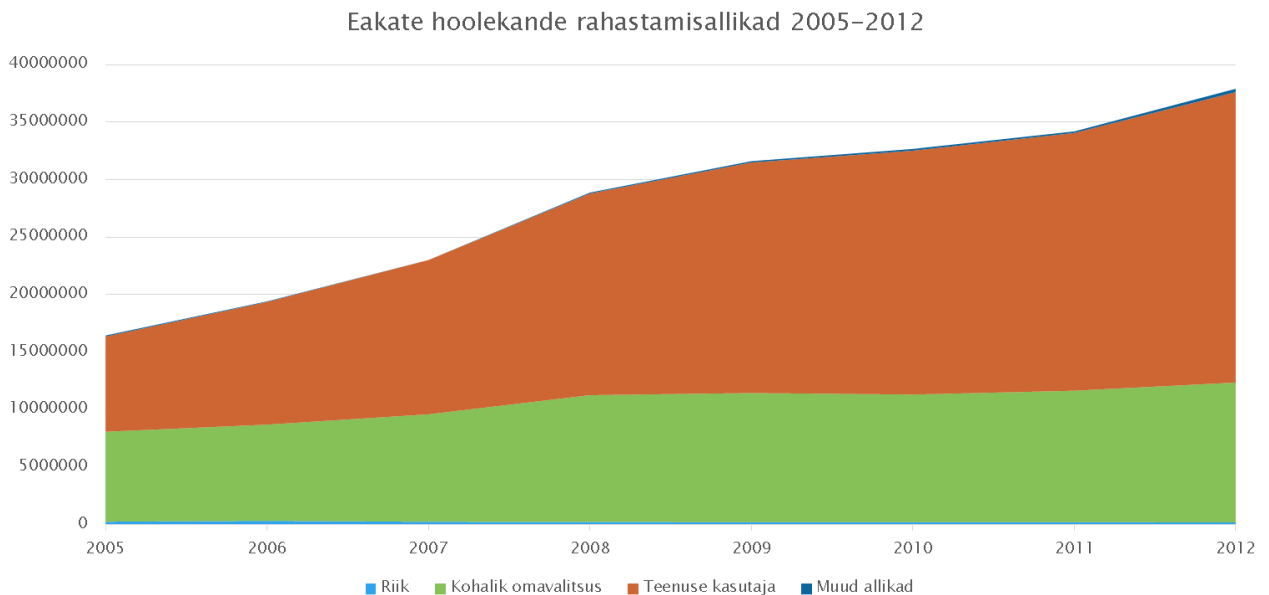
	2015	2016	Kasv
Tulud kokku	1567	1621	3,45%
-Tulumaks	841	878	4,40%
-Tasandusfond	75	76	1,33%
Kulud kokku	1574	1657	5,27%
Kassapõhine tasakaal	-7	-36	
Võlakohustused kokku	763	799	
Likviidne vara	257	257	

Allikas: Koeru valla 2016. aasta eelarve eelnõu seletuskiri 30.11.2015

See jaotatakse 2015. aasta riigieelarve seaduse § 3 valemil alusel. Toetusfondi vahendid on ette nähtud hariduskulude toetuseks (õpetajate ja koolijuhtide tööjõukulud, õppevahendid, koolilõuna jne), toimetulekutoetuse väljamaksmiseks, **sotsiaaltoetuste- ja teenuste osutamise toetuseks**, vajaduspõhise peretoetuse väljamaksmiseks, sündide ja surmade registreerimise kulude hüvitamiseks ning saarvaldade ja saarelise osaga valdade toetuseks (vt

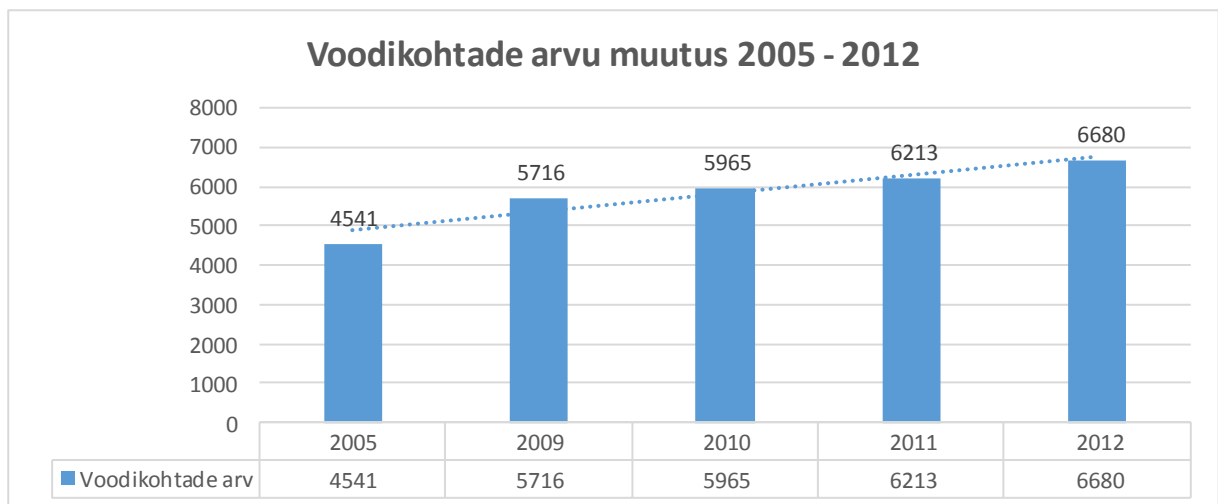
ka Joonis 1). Toetusfondi vahendeid tuleb kasutada vastavalt seatud eesmärkidele. Toetusfondi vahendite jaotuse kehtestab Vabariigi Valitsus. Toetusfondi on lisatud 2013. aastal keskkonnatasude jaotuspõhimõtte muutmise kompensatsioon.

2015. aastal tõusid pensionid 6,3%, keskmine pensioni suurus 375 eurot. 2016. aastal keskmine pension tõuseb 5,7-5,9% ligikaudu 396 euroni (2016. aasta riigieelarve eelnõu. Rahandusministeerium 2015. <http://www.fin.ee/riigieelarve-2016>).



Joonis 1. Eakate hoolekande rahastamisallikad 2005-2012 koostas J. Kõre ettekande: „The balance between effectiveness and solidarity in social protection - problem for practice, science and policy, 2014“ põhjal R. Lass.

Sihtasutus Koeru Hooldekeskuse eelarve planeeritakse 200 voodikoha põhjal. Kuna Koeru Hooldekeskus klassifitseeritakse äriühingutega sarnaste sihtasutuste hulka, põhineb eelarve planeerimisel kasumiläve (*break-even point*) analüüsil ehk kui palju tuleb teenindada, et jõuda punktini, kus tulud võrduvad kuludega ja kasum on null. Loomulikult ei ole see punkt ettevõtte jaoks vastuvõetav, vaja oleks, et tekiks kasum. Nagu eespool mainitud, näitab kasumilävi tegevuse mahtu, kus kasumit ei teki ning müügitulud katavad kõik kulud. Sihtasutus Koeru Hooldekeskuse üldeesmärgid ja tulemuspõhise töötasu väljamaksmise kriteeriumites on selgelt väljatoodud mahud, mille suurenemine alates sellest mahust toob kaasa kasumi tekkimise. Näiteks, hoida statsionaarse õendusabi voodihõive > 95% aastas ja ööpäevaringse hooldusteenuste voodihõive > 95% aastas ning psüühiliste erivajadustega klientide voodihõive > 98%.

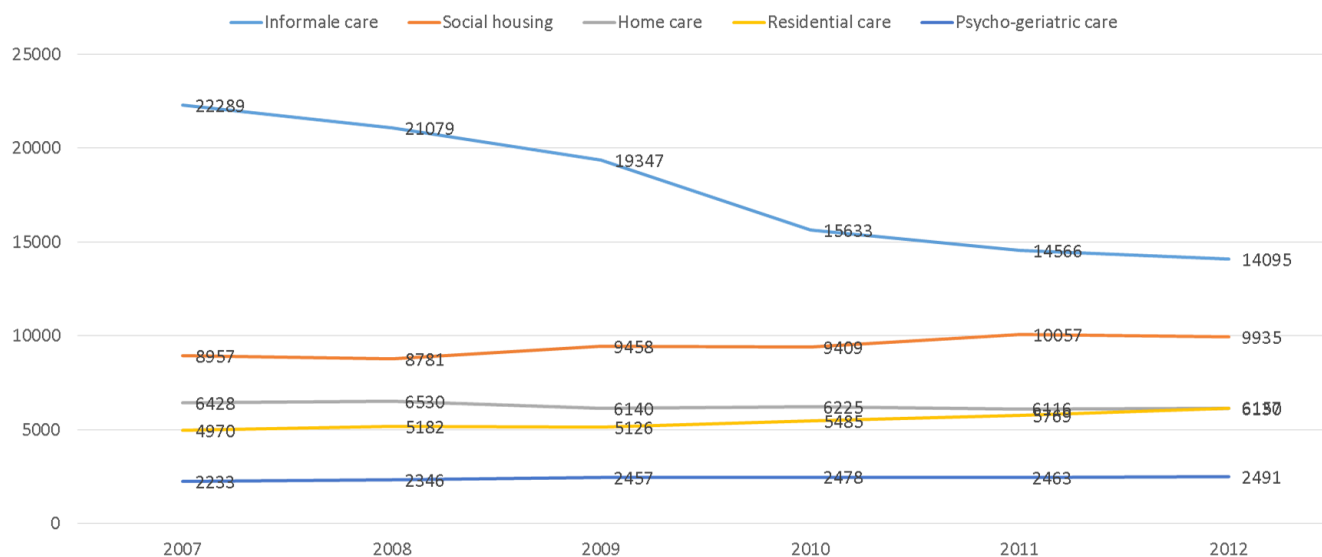


Joonis 2. Voodikohtade muutus 2005 – 2012. Koostas R. Lass Sotsiaalministeeriumi andmete põhjal.

Teatud mõttes on hoolekandeteenuste osutamine sarnane hotelliäriaga, mis eeldab suuri investeeringuid põhivarasse (hoone, maa, sisustus). Tuleb maksta suuri rendimakseid ja/või kanda suurt kulumit. Lisaks on suur osakaal püsival tööjõukulul. Mõlema tegevus võib olla tugevalt mõjutatud majandustsüklis ja ümbritsevast majanduslikust keskkonnast (vt ka Joonis 1,2).

Hotelliäris loetakse normaalseks aastaseks täituvuseks 80-85%. Tervishoius ja hoolekandes saab voodikohtade täitumus saab olla üle 100% juhul, kui statsionaarse õendusabi voodihõive on üle 90% aastas, ehk teenust saadakse voodis pidevalt. Haigekassa loeb väga heaks 95%-lise aastase voodihõive. 95% Sihtasutuse Koeru Hooldekeskuse aastasest voodihõivest on 204 voodikohta. Arvestades üha tihenevat konkurentsi Järvamaa hooldusteenuste turul, ei ole päris reaalne seada baaseesmärgiks 100% täituvus.

Kuna täna oleme seisus, kus omavalitsused ei suuda pakkuda piisval hulgal koduhooldusteenuseid, siis senini on uute voodikohtade täitmine suhteliselt lihtne. Eestis on koduteenuseid tarvitavate eakate arv 8%. Hooldekodu ei ole alati koduteenustega asendatav, kuid teatud juhtudel on ning on kordades odavam. Koduteenuste pakkumise vähest võimekust tunnistavad nii KOVid kui teadvustab ka Sotsiaalministeerium (vt ka Joonis 3). Sotsiaalministeeriumil on ka plaanis KOVidele järele aidata, nt analüüsida koostöökohustust ja toetada algaval EL rahastamisperioodil investeeringuid. Kohalike omavalitsuste eesmärk peaks olema pigem avahooldusteenuste - distantshooldus, koduabi, päevahooldus, kohandatud elamine, päevakeskus, koduhooldus, koduõendus – arendamine.



Joonis 3. Personaalsed sotsiaalteenused Eestis. Allikas: Kõre, J. The balance between effectiveness and solidarity in social protection - problem for practice, science and policy, 2014.

Eeldades, et käesoleval Euroopa Liidu rahastamisperioodil suureneb kohalike omavalitsuste võime osutada suuremal hulgal kvaliteetsemaid koduteenuseid, **väheneb tulevikus ilmselt vajadus nii suurel hulgal hooldekodu kohtade järele.** Ajavahemikus 2016-2019 planeerib Sotsiaalministeerium jagada 35 miljonit eurot avahooldusteenuste arendamiseks Eestis. Asutused peavad hakkama kas spetsialiseeruma või toimub nn ketistumine (ülesostmise tagajärjel tulevad turule suured, üle-eestilised, teenuseketid), kuna Eesti oludes alla 80-kohaline hoolekandeaustus ei ole majanduslikult kestlik.

Eelarve on koostatud kassapõhiselt, s.t. majandustehingud kavandatakse selles perioodis, millal planeeritakse nendega seotud raha laekumine või väljamaksmine. Palgafond on kavandatud 2015. a järgi, arvestades koosseisude muutusi, miinimumpalga kasvu ja üleriigilisi tervishoiu- ja sotsiaaltöötajate palgakokkuleppeid ning Sihtasutuses Koeru Hooldekeskus alates 01.03.2012 kehtivat töösoorituse hindamissüsteemi. Eelarve kogumaht on 1 916 346 eurot.

PÕHITEGEVUSE TULUD

Põhitegevuste tulude planeerimisel on eesmärgiks, et Sihtasutus Koeru Hooldekeskus on omavahenditega toimetulev, jätkusuutlik organisatsioon. Põhiteenuseid osutatakse läbi hoolduslepingu, mis on sõlmitud kas teenuse rahastaja, kliendi või kliendi esindaja ning hooldekeskuse vahel (vt ka Tabel 2 ja Joonis 4).

Tabel 2. Põhitegevuste tulu finantseerimisallikate kaupa 2016. aastal

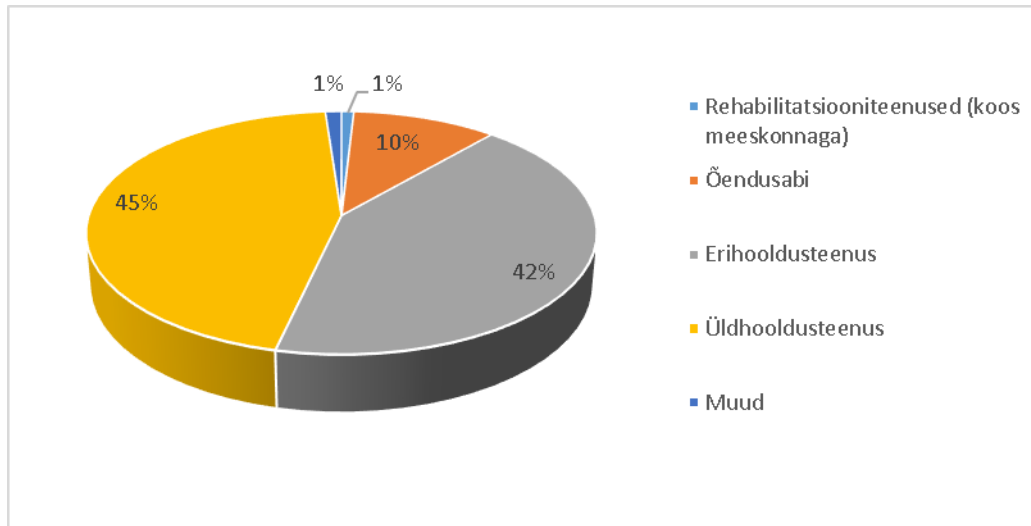
Teenuse nimetus ja rahastaja	Osakaal	Summa
Rehabilitatsiooniteenused (koos meeskonnaga)	1%	18687
<i>Sotsiaalkindlustusamet, lepinguline</i>		18687
Õendusabi- ja koduõendusteenused	10%	200524
<i>Eesti Haigekassa, lepinguline</i>		175524
<i>Muudelt residentidelt (omaosalus)</i>		25000
Erihooldusteenus	42%	812000
<i>Sotsiaalkindlustusamet, lepinguline</i>		568000
<i>Muudelt residentidelt (erihoolduse omaosalus)</i>		220000
<i>Erihoolduse puudetoetus (Sotsiaalkindlustusamet)</i>		24000
Eakate üldhooldusteenus	45%	863135
<i>Laekumised kohalikest omavalitsustelt, lepinguline</i>		380000
<i>Muudelt residentidelt (omaosalus)</i>		412135
<i>Järva maavalitsus, lepinguline</i>		32000
<i>Üldhoolduse puudetoetus (Sotsiaalkindlustusamet)</i>		39000
Muud	1%	22000
Kokku		1916346

Allikas: Pearaamatupidaja kalkulatsioonid, 2015.

Hooldekeskuse müügitulu kasvu planeerimisel on arvestatud nii Rahandusministeeriumi majandusprognoosi, kus 2016. aasta majanduskasvuks planeeritakse 2,6% kui ka ettevõtte kahe aasta varasemate kasvumääradega (2015. aasta müügitulu 7% suurem kui 2014. aasta müügitulu ning 2014. aasta müügitulu 6% suurem kui 2013. aasta müügitulu) ja üldise tarbijahinnaindeksi 4 aasta keskmise muutusega 2,7% (2016. aasta 2,0%; 2017. aasta 2,7%; 2018. aasta 3,0%; 2019. aasta 2,9%). 2016. aasta eelarve prognoosi kalkuleerimisel on teadmiseks võetud Vabariigi Valitsuse poolt kinnitatud 5,9%ne pensionitõus ning KOV-ide tulubaasi 3,45%ne suurenemine.

Sihtasutus Koeru Hooldekeskuse nõukogu 04.06.2015 koosoleku protokoll nr 51 otsuse põhjal osaleb Sihtasutus Koeru Hooldekeskus Sotsiaalministeeriumi poolt väljakuulutatud erihooldekandeesutuste reorganiseerimine projektis, mis omakorda seab väga ranged nõude hooldekeskuse eelarve jätkusuutlikkusele. Erihooldekandeesutuste reorganiseerimine toetuse andmise tingimused on kinnitatud sotsiaalkaitseministri 14.09.2015 määrusega nr 42. ja selle rakendusjuhendi „Ühtekuuluvuspoliitika fondide rakenduskava 2014-2020“ prioriteetse suuna 2 „Sotsiaalse kaasatuse suurendamine“, Euroopa Regionaalarengu Fondistrahastatavate projektide finantsanalüüsi koostamine, **eeldatakse toetuse saaja suutlikkust teenuste osutamiseks 20 aasta jooksul peale uute teenuskohtade valmimist** (§ 26 lõiked 2 ja 3, § 28

lõiked 2 ja 3, ka § 7 lõige 5) ning nende aastate jooksul peab ettevõtte põhitegevuse tulem peab olema suurem kui aasta jooksul tagasi makstavad laenud ja laenuintressid (<https://www.riigiteataja.ee/akt/115092015022>, http://www.sm.ee/sites/default/files/contenteditors/ESF/fa_juhendmeede_2.4_ja_2.5.pdf).



Joonis 4. 2016. aasta põhitegevuse tulude laekumine teenuseliikide osakaalude lõikes

See paneb juhatusele selge konkreetse kohustuse juhtida ettevõtet nii, et koostatav eelarve oleks realistlik ja jätkusuutlik ning asutuse eesmärgid saavutataks läbi kuluefektiivsuse ja finantsjuhtimise kvaliteedi!

1.1. Rehabilitatsiooniteenused

Rehabilitatsiooniteenus on sotsiaalteenus, mille eesmärk on parandada puudega inimese iseseisvat toimetulekut, suurendada ühiskonda kaasatust ja soodustada töötamist või tööle asumist. Teenuse käigus koostatakse isiklik rehabilitatsiooniplaan, kus hinnatakse isiku toimetulekut ja kõrvalabi vajadust, tehakse ettepanekuid keskkonna kohandamiseks, abivahendi saamiseks ja kasutamiseks. Tegeletakse puudega inimeste individuaalse nõustamisega erinevatel teemadel, et parandada edasist sotsiaalset toimetulekut ja kohanemist. Eelduseks on inimese tahe ja aktiivsus rehabiliteerimisprotsessis osalemiseks. Tulemuseks on muutused elukvaliteedis ja iseseisva toimetuleku paranemine. Oluline on märkida, et alates 2009. aastast on teenuse saajale võimalik rehabilitatsiooniteenust osutada vastavalt tema individuaalsele vajadusele, st on kaotatud ajalised piirmahud erinevate teenuste lõikes va füsioterapeudi teenus ja rehabilitatsiooniplaani koostamise, täiendamise ja plaani

juhendamise teenused. Isik esitab taotluse Sotsiaalkindlustusametile rehabilitatsiooniteenuse taotlemiseks. Teenusele suunab tööealise isiku rehabilitatsiooniplaani alusel Sotsiaalkindlustusamet.

Sihtasutus Koeru Hooldekeskus osutab rehabilitatsiooniteenuseid alates 2011. aastast. Seoses suurte ümberkorralduste ja reformidega antud valdkonnas (nt puuetega inimeste tööhõivereform) on teenus väga volatiilne ning keeruline on prognoosida hetkel 2016. aasta täitmist. Juhatus loodab, et järgmise aasta lepingumaht jääb selle aasta oma ligilähedaseks, sest asutus on täitnud Sotsiaalkindlustusametiga sõlmitud lepingut korrektselt ja teenuse ettekirjutisi Sotsiaalkindlustusameti kontrolli poolt ei ole tehtud.

1.2. Õendusabi- ja koduõendus-hooldusteenus

1.2.1. Hooldusravi ehk õendusabiteenus

Hooldusravihaigla või osakond on õendushaigla või õendusosakond. Hooldusravile suunab arst, patsiendil on diagnoos ja ravi määratud. Hooldusravis tegeleb patsiendiga õde, kes teeb arsti poolt ette kirjutatud raviprotseduure, viib läbi mitmeid õendustegevusi, sh patsiendi seisundi hindamised, koostab õendusplaani, juhendab hooldajaid hooldustegevustes ja teostab nende järelevalvet. Lähtuvalt oma seisundist viibib patsient õendusabil kas pikka aega või perioodiliselt, või lahkub koju, hooldusasutusse või koduõendusteenusele. Hooldusravi eesmärkideks on väljakujunenud tervisliku seisundi säilitamine, väljakujunenud funktsionaalse seisundi säilitamine ja võimalusel parandamine, stabiilses seisundis haigete pikaajaline ravi ja toetamine läbi õendustegevuse, inimese ettevalmistamine hooldusasutusse või koduhooldusele suunamiseks ning surijate õendusabi. Kindlustatu eest tasub Haigekassa, lisaks patsiendi omaosalus teenuse eest tasumisel.

1.2.2. Tasuline hooldusravi

Tähtajatud tervishoiu- ja hoolekandeteenused, mida osutatakse haigele, kellel on püsiv tervisekahjustus ja väljakujunenud funktsionaalne häire ning kellel puudub perspektiiv tervenemiseks ning toimetulekuvõime oluliseks paranemiseks. Pikem viibimine hooldusravil on võimalik vabade kohtade olemasolul ning selle eest peab reeglina tasuma klient ja/või kliendi perekond.

1.2.3. Ambulatoorne hooldusravi ehk koduõendus-hooldusteenus

Tähtajalised tervishoiu- ja hoolekandeteenused, mida osutatakse oma kodus olevale haigele, kellel on püsiv tervisekahjustus ja väljakujunenud funktsionaalne häire, kellel puudub

perspektiiv tervenemiseks ning toimetulekuvõime oluliseks paranemiseks. Haigekassa tasub kindlustatutele ühe õendusjuhu eest, mis koosneb keskmiselt 12 kuni 1,5 h pikkusest koduõe visiidist. Teenusele suunab perearst.

Tabel 3. Eesti Haigekassa lepingumahud ajavahemikus 2012-2015

Tervishoiuteenused	2012	2013	2014	2015
Kokku õendusjuhte	208	216	186	173
Stationsaarsed õendusjuhud	192	198	170	152
Koduõendusjuhud	16	18	16	21
Kokku rahaliselt	131692	136172	153567	175524

Allikas: R. Lassi arvutus

Sihtasutus Koeru Hooldekeskus osutab õendusabiteenust ja omab hooldusravihaigla litsentsi alates 2004. aasta jaanuarikuust.

Tabel 4. Tervishoiuteenuste maht koos omaosalusega ajavahemikus 2014-2016

	2014	2015	2016
Lepingujärgne eelarve	153567	175524	175524
Tasuline omaosalus	20000	20000	25000
Kokku	173567	195524	200524

Allikas: R. Lassi kalkulatsioonid

2016. aasta laekumiste prognoosi aluseks on Eesti Haigekassaga kuni 2018. aasta juunikuuni kestav raamleping, millega on kinnitatud iga-aastaselt rahastatav stationsaarse õendusabi ja koduõendusjuhtude arv. 2016. aastal on kavas tõsta patsiendi omaosalustasu haiglas viibimise aja eest 7 eurolt 9 eurole, see on 22%, aga seda pärast osakonna renoveerimist. Järvamaa haigla tõstis selliselt hinda juba 01.01.2015.

1.3. Eakate ööpäevaringned hoolekandeteenused

1.3.1. Täisealiste ööpäevaringne hooldusteenus.

Vanaduse, erivajaduste või sotsiaalse olukorra tõttu hooldamist vajavate isikute ööpäevane

Tabel 5. Ööpäevaringne üldhooldusteenus omavalitsuste lõikes seisuga 03.06.2015

Jrk.nr.	Lepingud omavalitsustega/eraisikutega	Teenusel olevate in.arv/maksjad
1.	Imavere	1(OV)
2.	Koigi vald	6 (OV)
3.	Koeru vald	12 (5 ise,7 OV)
4.	Järva-Jaani vald	4 (1 ise, 3 OV)
5.	Türi vald	13 (6 OV+ise, 7 ise)
6.	Kareda vald	3 (1 ise, 2 OV)
7.	Paide linn	24 (11 OV, 13 ise)
8.	Roosna-Alliku vald	5 (4 OV,1 ise)
9.	Paide vald	1 (OV)
KOKKU	9 JÄRVAMAA OV	69 (35 OV, 28 ise, 6 OV+ ise)
1.	Tallinn	13 (4 OV, 8 ise, 1 OV+ise)
2.	Rakvere linn	2 (1 OV, 1 ise)
3.	Põltsamaa linn	3 (1 OV, 2 ise)
4.	Rakke vald	4 (1 OV+ise, 3 ise)
5.	Saku vald	1 (ise)
6.	Kiviõli	1(ise)
7.	Jõgeva vald	1 (ise)
8.	Keila linn	1 (OV)
9.	Kose vald	1 (ise)
10.	Kehtna vald	1(OV)
11.	Nissi vald	1(ise)
12.	Raasiku vald	1(OV+ise)
13.	Ramsi alevik	1 (ise)
14.	Tartu vald	1(ise+OV)
15.	Keila vald	1(OV)
16.	Laekvere vald	1(OV)
17.	Kiili vald	1(OV)
KOKKU	17 OV	35 (11 OV, 20 ise, 4 OV+ ise)
KOKKU	26 OV	104 (46 OV, 48 ise, 10 OV+ise)

Allikas: Hooldusosakonna juhataja kalkulatsioon, 2015

nende eale ja seisundile vastav hooldamine, sealhulgas ravimise tagamine, põetamine (vajadusel koduõendus-hooldusteenused), rehabilitatsioon. Põhiteenuse eest tasub hoolduslepingu alusel kohataotleja (omavalitsus, lähedased, klient ise) (vt ka Tabel 5, lk 12).

2015. aastal ühe voodikohamaksumus 640 eurot kuus. 2016. aastal arvestame eelarvesse **72 kohta**, mille eest tasuvad KOVid ja eraisikud. 2016.a. suurendame kohahinnet alates 01.04.2016 5% võrra, see on korrelatsioonis Eesti üldise pensionitõusuga.

Enne 01.01.1993 hooldusele tulnud klientide eest tasub Järva Maavalitsus lepingu alusel 529 eurot kuus ühe kliendi kohta. 2015.a. lepingumaht 45 500 eurot, 8 inimest, 3 suri. 2016. aastal hooldusel 5 inimest, ilmselt jääb summa väiksemaks.

1.3.2. Täisealiste ööpäevaringne hooldusteenus (sh psühhogeriaatria).

Vanaduse, erivajaduste või sotsiaalse olukorra tõttu hooldamist vajavate isikute ööpäevane nende eale ja seisundile vastav hooldamine, sealhulgas ravimise tagamine, põetamine (vajadusel koduõendus-hooldusteenused), rehabilitatsioon. Põhiteenuse eest tasub hoolduslepingu alusel kohataotleja (omavalitsus, lähedased, klient ise). 2015. aastal teenuse maht **28 voodikohta**, selleks kohandatud osakonnas ja kohahinne 680 eurot kuus. Planeerime kohahindetõusu 5%, sest täna ületab nõudlus pakkumist!

Lisaks on üldhooldusteenustel tugiteenuste leping sõlmitud 102 kliendiga. Tugiteenused kaetakse Sotsiaalkindlustusameti poolt makstavast riiklikust avalikust puudetoetusest, johtuvalt kliendi kõrvalabi vajadusest (vt ka Tabel 2. lk 8).

1.3.3. Ajutine hooldusteenus

Tähtajaline (alates 30 kalendripäevast) vanaduse, erivajaduste või sotsiaalse olukorra tõttu hooldamist vajavate isikute ööpäevane nende eale ja seisundile vastav hooldamine, sealhulgas ravimise tagamine, põetamine (vajadusel koduõendus-hooldusteenused), rehabilitatsioon. Põhiteenuse eest tasub hoolduslepingu alusel kohataotleja (omavalitsus, lähedased, klient ise). Meil momendil marginaalne teenus, kuna eelistame pikaajase lepinguga kliente.

1.4. Erihooldusteenused psüühiliste erivajadustega isikutele

1.4.1. Erivajadustega inimeste ööpäevaringne erihooldusteenus.

Parim võimalik elukvaliteet hooldekeskuses. Inimese juhendamine ja abistamine igapäevaelus vajalike toimingute sooritamisel; aktiveerivatesse tegevustesse kaasamine; ohutuse kindlustamine ööpäevaringselt; eriarsti poolt määratud toetatud ravi tagamine. Teenusele suunab tööealise isiku rehabilitatsiooniplaani alusel Sotsiaalkindlustusamet, protsessi algatab perearst. 2015.a. 85 voodikohta, ühe kliendikoha maksumus ööpäevaringsel teenusel 435 eurot kuus. Selle lisandub kliendi omaosaluse tasu 219 eurot. Eeldame, et riik suurendab 2016. aastal kohahinnet järgmisel aastal.

1.4.2. Ööpäevaringne erihooldusteenus sügava liitpuudega isikutele

Parim võimalik elukvaliteet hooldekeskuses. Inimese juhendamine ja abistamine igapäevaelus vajalike toimingute sooritamisel; aktiveerivatesse tegevustesse kaasamine; ohutuse kindlustamine ööpäevaringselt; eriarsti poolt määratud toetatud ravi tagamine. Teenusele suunab tööealise isiku rehabilitatsiooniplaani alusel Sotsiaalkindlustusamet, protsessi algatab perearst. 15 kohta täidetud sellest on 14. Kohahinne 642 eurot kuus, pluss omaosalus 219.

Erihooldusteenusel on täna kokku 97 klienti, tugiteenuste leping (puudetoetus) on sõlmitud neist 95 (vt ka Tabel 2, lk 8).

1.5. Muud toodete ja teenuste müük

Nendeks on konverentsiteenus, matuseteenus (koos peielauaga), kohviku- ja muu toitlustusteenus (oma töötajad; majast välja toitlustamine). 2015. aastal 21000 eurot aastas. 2016. aastal prognoosime tulude 4,8% suurenemist.

PÕHITEGEVUSE KULUD

2.1. Tööjõukulud

2.1.1. Töötasu

Viimased viis aastat on Sihtasutus Koeru Hooldekeskus tegelenud oma pidevalt tööjõu ümberstruktureerimisega, pidades silmas järgmisi põhimõtteid:

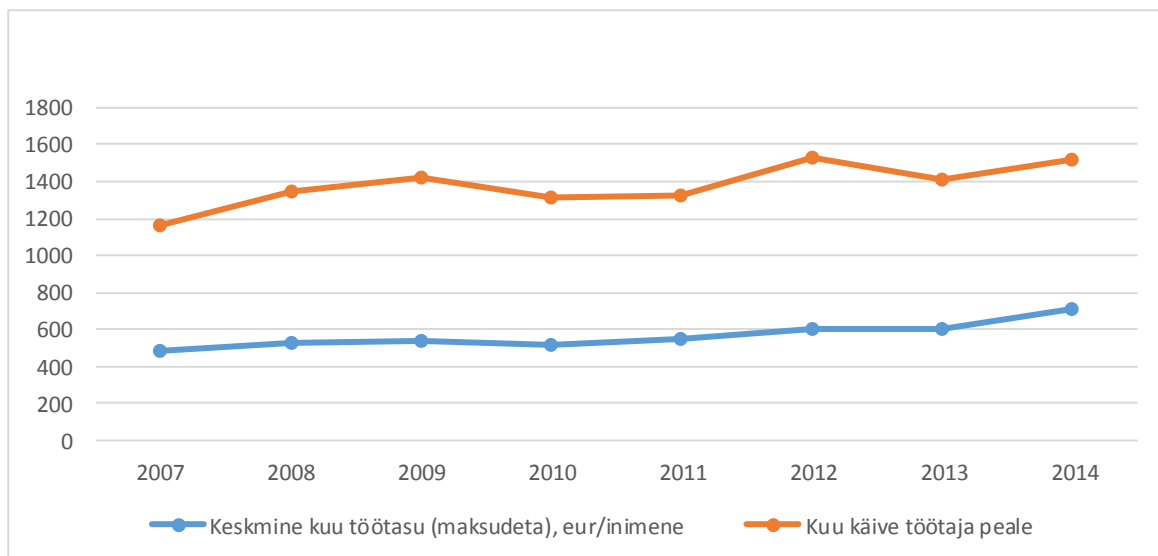
1. suurendada otseselt hoolduse ja põetusega seotud personali hulka asutuses, tagades neile vajaliku ametialase täiend ja ümberõppe;
2. luua asutuses liitametikohti, mis võimaldab ühendada mitmeid erinevaid tööfunktsioone;
3. koolitada pigem universaalset ja mitmekülgset tööjõudu, lähtudes konkreetse asutuse vajadusest;
4. kaasata kliente jõukohastele töödele hooldekodudes (vt ka Sihtasutus Koeru Hooldekeskuse 2012. majandusaasta aruanne).

Euroopa Liidu tasemel on siiski määratlemata optimaalne personali suhtarv hoolekandeesutuses. Soovituslik number ettevõtte kulutõhusust arvestades on 40 kuni 70 töötajat 100 kliendi kohta, kuid see sõltub suuresti konkreetse asutuse osutavate teenuste spetsiifikast (Prof. Tarkowski, Z. Care home restructuring. The critical moments of the long-term care institutions. Promotion of efficiency. Control. Prognosis. Avalik ettekanne, Vilnius, Leedu Vabariigi Seim. 31.01.2013).

2015. aastal hooldekeskuse personali ja kommunikatsioonitöötaja poolt läbiviidud tööjõu voolavuse uuringust selgus, et 2013. aastal lahkus töölt 20 inimest ja 2014. aastal 14 töötajat, mis võib olla märgiks tööjõu madalast motivatsioonist. 2013. aastal oli tööjõu voolavus 18,7% ja 2014. aastal 13,1%. Küllaltki suure tööjõu voolavuse põhjuseks on ilmselt see, et olemasolev töötasusüsteem ei motiveeri töötajaid. Asutusele on uue töötaja leidmine pikaajaline vaevarikas protsess. Näiteks tegevusjuhendajatena saavad töötada ainult vastava kvalifikatsiooniga töötajad, kuid neid koolitatakse riikliku tellimuse alusel ainult Tervise Arengu Instituudis, kus aga järjekord kursustele pääsemiseks on kuni 18 kuud. Ettevõtte personali keskmine vanus on 2015. aastal 51,4 aastat ja ettevõttes on momendil 13 sellist töötajat, kes on pensionieelses vanuses ja kes plaanivad ettevõtetest lähiajal lahkuda, mis suurendab tulevikus veelgi tööjõu voolavuse näitajat. 2018. aastal on ettevõttes pensionieas olevaid töötajaid juba 22, mis moodustaks juba 24% ettevõtte töötajaskonnast.

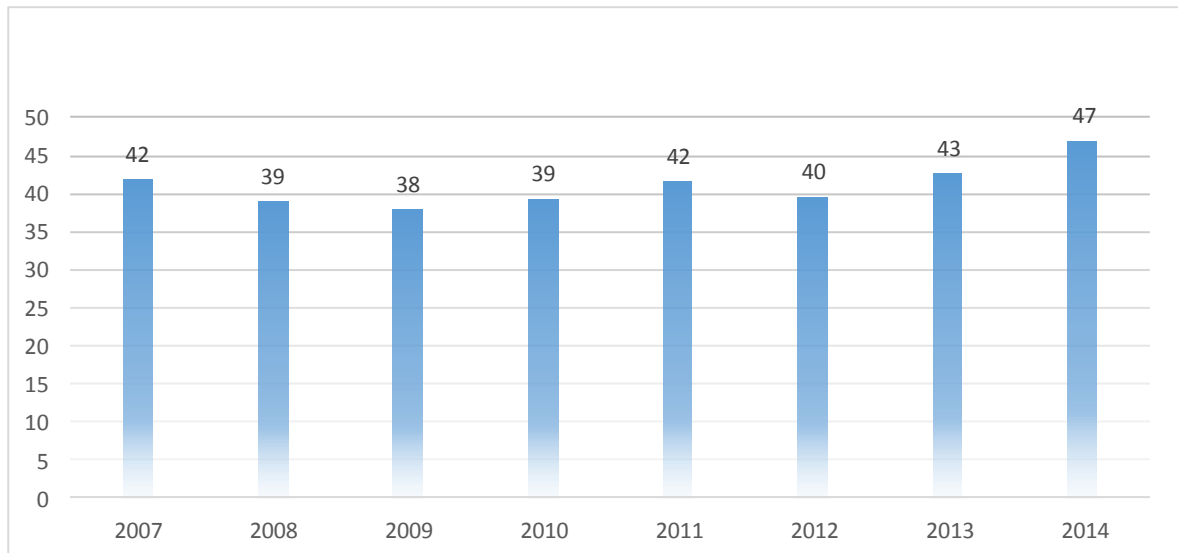
Ettevõtte arenguplaanide täitmiseks ja pikaajal eesmärkide saavutamiseks on sihtasutuse juhataja arvates kindlasti vaja täiustada ettevõtte tulemuspõhist töötasusüsteemi. Sellest johtuvalt on juhataja viinud läbi mitmeid uuringuid ja analüüsinud uuringute käigus saadud tulemusi, mille põhjal on tehtud ettepanekud Sihtasutus Koeru Hooldekeskuse tulemuspõhise töötasusüsteemi täiustamiseks erinevate tasandite töötajatele. Asutuse juhtkonna arvates aitavad nii finantsanalüüs kui finantsmajanduslikud näitajad hinnata töötajate töösooritust. Oluline töösoorituse hindamise juures on tulemustasustamise efektiivsuse analüüsimine. Selleks andmete saamiseks uuris töö autor töötajate töö efektiivsust perioodil 2007-2014 ja selle seose töötasu kasvu dünaamikaga viimase kaheksa aasta kohta. Otsides tööjõu voolavuse võimalikke põhjuseid, kalkuleeris töö autor majandusaasta aruannetest tulenevalt kuu keskmise töötasu ühe töötaja kohta ja võrdles seda Eesti keskmise brutotöötasuga ja keskmise brutotöötasuga tervishoiu ja hoolekande valdkonnas. Andmed selleks saadi Eesti Statistikaameti koduleheküljelt.

Tööjõu efektiivsuse analüüsi käigus (vt ka Joonis 5 ja Lisa 1) ilmes, et vaatamata müügikäibe kasvust, hakkas tööjõu efektiivsus (kuu keskmine müügikäive ühe töötaja kohta) ajavahemikus 2010 – 2011. aastal mõnevõrra vähenema, kuid üldine tendents nimetatud ajaperioodil on siiski selgelt kasvav, mis on iseenesest positiivne, sest töö efektiivsuse kasvu dünaamika peaks edestama töötasu dünaamikat.



Joonis 5. Töö efektiivsuse ja töötasu kasvu dünaamika Sihtasutuses Koeru Hooldekeskus (autori kogutud andmebaasi põhjal).

Töajõu efektiivsuse analüüsi teise näitaja analüüsimise töajõu osakaalu suhet müügikäibes, mille tendents ajavahemikus 2007-2014 on küll murduv, kuid selgelt kasvav (vt ka Lisa 1), suurenedes 2009. aastal 38% 2014. aastal 47%, mis omakorda peegeldub väga selgelt töötajate töö tasustamisel (vt ka Joonis 6), kuid mõjutab omakorda tuntuvalt 2014. aasta kasumi marginaali.



Joonis 6. Töajõukulude osatähtsus netokäibes %-des (autori kogutud andmebaasi põhjal).

Eelarveprognooside koostamise hetkel pole täpselt teada, kas töötajaid on vaja juurde võtta või mitte - keskmine töötajate arv viimasel kahel aastal taandatuna täistööajale on 107 töötajat –, kuna taotlused ööpäevaringse liitpuudega teenusemahu suurendamiseks ja uue korpuse ehitamiseks psüühiliste erivajadustega isikutele ei ole veel saanud positiivset vastust. Kokku on asutuses mehitatud ametikohti 104,4.

Hooldekodu töötajate arv ja kvalifikatsioon sõltub teenusel viibivate inimeste kõrvalabi vajaduse olemusest ja ulatusest. Mida suurem on hooldusel viibivate inimeste kõrvalabi vajadus, seda suurem on hoolduspersonali koosseis ja koormus.

Sihtasutus Koeru Hooldekeskuse hooldusosakonnas töötab kokku 74 inimest 72,2 ametikohal, kliente hooldusosakonnas kokku 219 (vt ka Lisa 3).

Erihooldusteenus 3 osakonda – ööpäevaringne erihooldus kohti 83, sügav liitpuue kohti 15. Tegevusjuhendajaid 31,6 ametikohta, koristajaid 3 (vastab seadusega kehtestatud nõudele; vt ka <https://www.riigiteataja.ee/akt/130122011047?leiaKehtiv>).

Õendusosakond, kokku kohti 12. Personal: õde 6, vanemõde 1, arst 0,6 füsioterapeut 1,0. Teenuse osutamine on reguleeritud seadusega, samuti personali arv (20 patsiendi kohta 1,3 õde ja 1,5 hooldajat; <https://www.riigiteataja.ee/akt/117012014004>) . Hetkel vastab õenduspersonali koosseis nõuetele, aga puudu on eraldi hooldajad (kuna teenus on ühe üldhooldusosakonna sees, siis hoolduspersonal osutab teenust nii üldhooldus klientidele kui ka õenduspatientidele, seega on **eraldi hooldajate (6,4) nõue täitmata!**

Üldhooldusteenus kokku 5 osakonda, 113 klienti. **Hooldajaid ja vanemhooldajaid 25, koristajaid 3.** Ilmselgelt on hoolduspersonali vähe 5 osakonna tarbeks, seepärast on oluline tugipersonali olemasolu (juuksur, õmbleja ettekandjad, pesumaja töötajad), kes osalevad hooldusprotsessis. Kui muuta struktuuri ja nimetada nad hooldajateks, siis sisu see ju ei muuda. Nii vähese hooldajate arvuga ei ole võimalik klientidele tagada elementaarseid vajadusi – lamaja söötmine, mähkmete vahetamine, aktiveerimine jne. Klientuur on läinud väga raskeks, pooled klientidest on lamajad ja nende kõrvalabivajadus on väga suur! Kui 25 hooldajat jagada 5 osakonna vahel, siis igasse osakonda jääb 5 hooldajat (ööpäevaringne vajadus on 4,2). Kui jagada 112 klienti 25-le hooldajale, siis suhe tuleks **1 hooldaja ja 4,48 klienti**. Mitte kuidagi ei saa hakkama ilma tugipersonalita! Eestis oli 2014. aastal hooldusteenust pakkuvates asutustes keskmiselt 5,6 teenusel viibijat ühe hooldustöötaja kohta, **enamasti oli 4 hooldusteenusel viibijat ühe hooldustöötaja kohta** (vt ka kirja manust. Lühiülevaade kavandatavatest miinimumnõuetest üldhooldusteenusele. Sotsiaalministeerium 2014)!

Esimest korda Eestis sõnastati konkreetselt miinimumnõue hooldustöötajate suhtarvule 2015. aasta veebruaris, Sotsiaalhoolekande seaduse eriosa muutmise eelnõus, mis arvestades keskmist teenusel viibivate inimeste hooldusvajadust, võimaldab tagada vajalike hooldustoimingute sooritamise ja turvalisuse. Tegemist oli miinimumtasemega, mille aluseks võeti Eesti Sotsiaalasutuste Juhtide Nõukoja poolt esitatud ettepanek. Vastavat ettepanekut tutvustati hooldusteenuste ümarlaual 10.12.2013.a. Hooldusteenuse pakkuja võib alati pakkuda teenust tingimustel, mis ületavad miinimumtasest. Miinimumnõuetes personalile nähti ette, et teenuse osutaja peab tagama personali olemasolu, kelle kvalifikatsioon ja koormus võimaldavad sooritada kõiki tegevusi, mis on määratletud hooldusteenusel viibivate inimeste hooldusplaanides. Lisaks peab üldhooldusteenuse osutaja tagama minimaalselt 1 täiskoormusega hooldustöötaja 20 hooldusteenusel viibiva isiku kohta ööpäevaringselt ja 0,5 koormusega abihoidaja ajal, mis ei ole ööaeg (vt ka Lühiülevaade kavandatavatest

miinimumnõuetest üldhooldusteenusele. Sotsiaalministeerium, 2014). Võttes selle soovitusel, peaks 20 kliendi kohta selle nõude kohaselt tööl olema täiskoormusega 4,2 hooldajat (1 ööpäevaringselt) ja 2,8 koormusega abihoidajat (tööaeg 6.00 – 22.00).

Meie majas on üldhoolduskliente kokku hetkel 113, seega eeldatavaid ametikohti peaks olema **42 (hooldajaid 25,2 ja abihoidajaid 16,8)**! Kui soovituslikust 48 ametikohast lahutada tegelik ametikohtade arv 28, siis näeme, et Euroopa ja ka Eesti tasemel kvaliteetse hoolduse tagamisel **jääb puudu veel 20 hooldaja ja koristaja ametikohta!** Seega, selline personali tõhusus ja tootlikkus, peab saam mõistlikult hüvitatud.

Ametkohtade koosseisude ümberkorraldamises võib kaaluda mõningate tugiteenuste sisseostmist. Need otsused peaksid olema aga kaalutletud, baseeruma otsesel vajadusel, sisseostetavate teenuste olulisusel ja kulutõhususel (Tarkowski, 2013).

Sisevalvetöötajad tugipersonalina tagavad personali ja erihooldusklientide turvalisuse, rahusti nõue kadus aastast 2014 (vt ka Sotsiaalhoolekande seadus <https://www.riigiteataja.ee/akt/130122011047?leiaKehtiv>). Lisaks on neil täita oluline roll eluohtlikus seisundid klientide operatiivsel otsimisel ja majja tagasi transportimisel hooldekeskuse valveautoga.

Remondi- ja transpordi üksuses töötab 4 inimest, mis arvestades, et tegemist on Järvamaa ühe suurema hoonega, kus on 5 lifti, 118 tualetti, 180 kraanikaussi, pesumaja ja keskköögiseadmed ning lisaks oma katlamaja, lõpeks veel 2 invabussi – siis ei ole tegemist küll üledimensioneeritud personali hulgaga. Olemasoleva personaliga tagatakse hooldus- ja pehme- ning kõvainventari ja remont (funkts.voodid, ratastoolid, mööbel), elektri- ja elektromehhaanikatööd (keskköögi ja pesumaja sisseseade), sanitaartechnika ja torutööd, katlahooldus, lumetõrje ja haljastustööd (koos trimmerdamise ja niitmise), samuti bussijuhtide vastastikune asendus. Üksusejuht vastutab asutuse töökeskkonna- ja tuleohutuse eest, samas on ta automaatkatla ja liftitööde järelvaataja.

Toitlustusüksus. Hooldekeskuses toitlustada ~220 klienti 3 korda päevas = 660 + lõunasöögil lisaks veel personal. **Ehk ca´ 244 550 toiduportsu aastas!** Köögis koolitoidu lõpetamisega koondatud 2,25 ametikohta.(2 ettekandjat+ 0,25 kokka). Köögis töötab kokku 15 töötajat: 3 kokka, üks 6 h tööajaga ja 2 täistööajaga (11h tööpäevad). Täistööajaga kokkadel palju erinevaid toitusid valmistada seoses eridieetidega. Lühikese päeva kokk küpsetab kohvikusse pirukad, küpsetab HK kulinaaria tooted. Valmistame kõik toidud ise oma toorainest. Lisaks 6

Ettekandjat. Töötavad vahetustega, 11h tööpäevad. Igale ettekandjale ~75 klienti* 3 toidukorda = 225 portsu päevas toitlustada, pesta kasutatud nõud, kartulitelt silmade võtmine, hoida korras vastavalt Toidu- ja Veterinaarameti juhistele tööruumid ja pinnad. Täna sel päeval kliendid järjest viletsamad ja palju eritoitlustamist vajavad. Edasi, 3 köögitöölist. Töötavad vahetustega 11h tööpäevadega. Nende ülesandeks on juurvilja pesemine, koorimine, tükeldamine (päevas ~100kg kartulite+ muud juurviljad), köögi nõude pesemine, tööruumide- ja pindade korrashoid, koka abistamine, puhkuste ja haiguste ajal asendamine.

1 koristaja: töötab 8h tööpäevas. 670 m² pinda koristajal koristada. Kööki 82 m² peab pesema üle päeva sügav survepuhastajaga, milleks kulub üle tunni. 1 laotöötaja. Töötab 8h tööpäevas. Tellib kauba, ladustab, peab laoprogrammi, väljastab kauba päevade kaupa etteantud saatelehe alusel, töötab kohvikus. 1 toitlustusüksuse juht. Töötab 8h tööpäevas. Vastutab kogu köögi toimuva eest, koostab menüüd, viib menüü vastavusse kaloraažiga, enesekontrolliplaani koostaja ja vastutaja, viib läbi toiduhügieenikoolitusi ja vajaminevate proovide võtmine, koostab tööajagraafiku, asendab vajadusel laotöötajat (puhkused, haigused), kokki, töötab kohvikus jne. Toitlustame erinevaid laagreid, üritusi. Peielaudasid kuni 30-le inimesele, eraisikute tellimusi nii kuum- kui külmlaudadele, hooldekeskuses toimuvate konverentside toitlustamine, klientide üritused- sünnipäevad, jõulupeod; töötajate jõulupeod.

Võrreldes Järvamaa Haiglaga, kus toitlustatakse ainult **70 patsienti***3= 210 portsu+lõunal kohvikus ~ 90 töötajat toitlustada, **on töötajaid on 12** (2 kokka, 1 köögitööline, 6 toitlustajat- ettekandjat, 1 baaridaam, 1 menüüde-kaloraaži koostaja, lõunal abistab kohvikus, 1 üksuse juht).

Kõrvutades meid Rakvere Haiglaga, kus toitlustatakse 130 patsienti*3= 390 portsu+lõunal kohvikus ~140 töötajat+ tööpäevadel välja komplekteeritakse ~100 portsu, on töötajaid on 17 (5 kokka, 2 köögitöölist, 6 toidujagajat- nõudepesijat, 1koristaja, 1 kohvikupidaja, 1 arvete sisestaja, käib köögis abiks, 1 juht).

Oma katlamaja, keskköök ja pesumaja ning saun tagavad täna kulutõhusama teenuse, kui see väljastpoolt sisseostes tuleks. Pole mõtet kaotada tihenevas konkurentsisis oma kulueelist!

Keskmine netopalk kasvas 2015. aastal Eestis 8,7%. Vastavalt Vabariigi Valitsuse, tööandjate ja töövõtjate vahelisele kolmepoolsele kokkuleppele tõuseb alampalk ühes kuus

2016. aastal 440 euronit ja 2017. aastal 460 euronit ehk 7% aastas. Kokkulepitud tervishoiutöötajate palgatõus oli 2015.a. 6,2% ning 2016. aastal 6,5%. 2016. aastal tõuseb Eestis keskmine palk 4,5 protsenti 1096 euronit (sh valitsussektori prioriteetsetel sektoritel 4%: kultuuri-, sisejulgeoleku- ja sotsiaalhoolekande töötajad) (2016. aasta riigieelarve eelnõu. Rahandusministeerium 2015. <http://www.fin.ee/riigieelarve-2016>). Koeru Hooldekeskuse puhul tuleb arvestades väliskeskkonnast lähtuva konkurentsi survega. Teenuste kvaliteeditõstmise eesmärgil on konkurendid on asunud agressiivselt Koeru Hooldekeskuse töötajaid ülesostma. Ettevõtte kaadrivoolavuse protsent oli 2013. aastal 18,7%. Kogemustega ja koolitatud kompetentse kaadri säilitamiseks mindi asutuse üle töösoorituse hindamissüsteemile, mille üheks osaks on grupitulemustas. 2015. aastal on kaadrivoolavus langenud juba 10% peale. 2016. aastal planeerin palgakulude kasvuks 5%, et täita riigipoolset kinnitatud palgakokkuleppeid nii miinimum kui tervishoiutöötajate palgakokkulepete osas. Täna mõjutab alampalga tõus vajadus teha töötasu muutusi 71,35 ametikoha ulatuses (vt ka Lisa 4) Sihtasutus Koeru Hooldekeskuse 5 kuu keskmised ametikohtade palgad 2015.a.)! Ajavahemikus 2017-2020 prognoosin palgafondi suurendamist ca 5% võrra, selleks et kaitsta ettevõtte ressursse, mis kulub töötajate töökohapõhisele kutseõppele ning asutust töötajate ülesostmise eest turule tulevate uute hoolekandetasutuste poolt. Näiteks juba täna kaotame oma parimaid töötajaid AS Järvamaa Haigla (vt ka Lisa 5). Keskmine palk ja tööjõukulu sektorites, II kvartal 2015). Vastavalt kahepoolsele kokkuleppele, alustame alates 2016. aasta septembrist koostöös Tallinna Tervishoiu Kõrgkooliga töökohapõhise hooldajate kutseõppega, et tagada tulevikus kvaliteetne ja professionaalne hooldusteenus hooldekeskuses.

2.2. Majanduskulud

2.2.1. Administreerimiskulud. 2015. aastal 20 000 eurot, 2016. aastal ennustame 2,5% tõusu, seoses üldise tarbijahinnaindeksis tõusuga.

2.2.2. Koolitus kulud koos lähetuskuludega suurenevad 2,5%, seoses asutuste kohustustega alates 2016. aastast hakata ise koolitama erihoolduse tegevusjuhendajaid (viimased 8 aastat tegi seda riik EL rahadega), personalitöötaja vahetumise, ametkohapõhise kutseõppe ja asutusesiseste arvutikoolitustega ning kohustuslikud koolitused tervishoiutöötajatele (õed, arst), füsioterapeutidele.

2.2.3. Kinnistuste, hoonete ja ruumide majandamine. Prognoosin keskmiselt 5% kulude kasvu, seoses vee- ja kanalisatsiooni 41% kallinemisega, õlikütte 7% ja energiakandjate

aktsiiside tõusuga. Kuigi oleme majandanud väga kokkuhoidlikult, näiteks meie keskküttehinnad võrreldes teistega on väga konkurentsivõimelised (vt ka Tabel 6, lk 22).

Tabel 6. Soojusenergia hind lõpptarbijale seisuga 12.11.2015

	Kehtiv hind käibemaksuta €/MWh
Väätsa Soojus OÜ	61,93 €
Imavere Soojus OÜ	53,67 €
Koeru Kommunaal AS	52,49 €
SW Soojus OÜ (Türi)	51,82 €
Pogi OÜ (Paide)	47,45 €
SA Koeru Hooldekeskuse katlamaja	35,98 €

Allikas: Remondi- ja transpordiüksuse juhataja kalkulatsioonid, 2015

Sama tendents kehtib ka siis, kui võrrelda näiteks pesupesemis- ja saunakulusid. 2015.a. hinnad on järgmised: 1 korra saunateenus 2,55 eurot; 1 kg pesupesemine 0,55 eurot. Siis pakutav Paide pesumaja pakutav voodipesu ja rõivaste pesemise hind oli 0,80 eurot/kg, millele lisandub transpordi hind 18 eurot/kord, pluss lisandub hindadele käibemaks. Saunateenus E-Piima Paides Spordi- ja Tervisekeskuses maksab 3 eurot inimene ning isegi saunalinalaenus üheks korra maksab juba 2 eurot.

2.2.4. Sõidukite ülalpidamiskulud - hõlmab endast kulutusi küttele, hooldusele, remondile, kindlustusele ning liisingmaksleid- 2,5%, 2015 hoidsime kokku, küte, hooldus, remont, kindlustus, liising. 2016. aastal prognoosin 2,5% kulutuste kasvu, seoses suhteliselt kõrge masinapargi vanuse ja aktsiisi tõusu tõttu.

2.2.5. Info ja kommunikatsioonikulude (arvutid, tarkvara, hooldus, telefonikeskjaam ja sideteenused) 2,5%se tõusu 2016. aastal põhjustab uue saali DATA-projektori (ka filmide demonstreerimiseks saalis) ning ühe uue arvuti ja nelja uue arvutiekraani soetamine.

2.2.6. Inventari majandamiskulud tõusevad 2016. aastal 16% seoses vajadusega möbleerida vastremonditud IIA osakond (uued voodid ja voodikapid, abivahendid, riidekapid, pehmemööbel) ja soetada 2015. aastal ostmata jäänus toolid saali.

2.2.6. Töömasinate- ja seadmete majandamiskulud, tõus 2,5% seoses vananeneud ja amortiseerunud keskköögi ja pesumaja sisseseade ning kahe lifti remondiga.

2.2.7. Toiduained ja toitlustusteenused jäävad kulutuste mahult samaks, mis 2015. aastal. Kuigi näiteks osade toiduainete hinnad tõusevad 2016. aastal 15% kuni 17%: pudruriis, risottoriis, tatar, kakao, kohv.

2.2.8. Meditsiini- ja hügieenitarbed tõusevad 2016. aastal 3%, kuna klientide tervislik seisukord läheb aasta-aastalt raskemaks ning kulutused inkontinentsitoodetele kui ravimitele tõusevad. Täna arvan, et see on liiga väikene tõus, vaadates 2015. aasta 11 kuu tegelikku seisu.

2.2.9. Kultuuri ja vabaaja sisustamise kulused vähendame -37,5% 2016. aastal.

2.2.10. Sotsiaalteenuste mahtu vähendame 2016. aastal -28,9%, see on 700 eurolt 500 eurole.

2.2.11. Mitmesugused majandamiskulud (akrediteerimine, kontrollmöödistamised, liftide sertifikaadid, klientide isikudokumentide uuendamine: passid, IDkaardid) jäid samaks:) jäävad samaks, mis 2015. aastal.

2.2.12. Muud tegevuskulud. Riigilõivude makseid suurendame 2016. aastal 100%, seoses vajalike ehituskasutuslubade riigilõivude tasumisega (ka uue korpuse oma). Saastetasudele minevate assigneeringute hulka suurendame 2016. aastal 33,3%, seoses nende tõusuga.

2.2.13. Investeeringute mahtu on plaanis suurendada 2016. aastal võrreldes 2015. aastaga. Põhjus selles, et A-korpuse II korruse renoveerimise hange avanes alles 2015. aasta novembris, siis tuleb enamus investeeringurahast üle tuua 2016. aasta eelarvesse. Plaanis on veel uue elukorpuse ehitus, D-korpuse fassaadi ja karniisi soojustamine ning peahoone söögisaal remont. Lisaks on kavas soetada hooldekeskusele strateegiliselt tähtsad köögiseadmed: uus segajaga ning isekallutav katel ja uus kuumaõhukapp. Need on tänaseks lõplikult amortiseerunud ning nende pidev parandamine ei anna enam soovitud tulemust. Kokku on planeeritav investeeringute maht 2016. aastal 412 000 eurot.

Lisa 1. Sihtasutus Koeru Hooldekeskuse tööefektiivsuse ja töötasu kasu dünaamika perioodil 2007-2014

Aasta	Müügitulu	Tööjõukulud (sots.maksudeta)	Töötajate keskmine arv	Keskmine kuu töötasu (maksudeta), eur/inimene	Kuu käive töötaja peale	Töö efektiivsuse muutus võrreldes eelmise perioodiga (%)	Töötasu kasv (%)	Keskmise töötasu muutus	Tööjõukulude osatähtsus netokäibes
2007	1339087	559761	96	486	1162				41,80
2008	1546883	602351	96	523	1343	15,52	107,61	7,61	38,94
2009	1651958	625782	97	538	1419	5,69	102,82	2,82	37,88
2010	1577692	620122	100	517	1315	-7,36	96,12	-3,88	39,31
2011	1636204	680079	103	550	1324	0,69	106,47	6,47	41,56
2012	1944829	769479	106	605	1529	15,50	109,94	9,94	39,57
2013	1816914	772741	107	602	1415	-7,45	99,49	-0,51	42,53
2014	1907852	893675	105	709	1514	7,01	117,85	17,85	46,84

Allikas: R. Lassi autori kalkulatsioon

Lisa 2. Sihtasutus Koeru Hooldekeskus keskmise töötasu võrdlemine

Aasta	Tööjõukulud (sots.maksudeta)	Töötajate keskmine arv	Keskmine kuu töötasu (maksudeta), eur/inimene	Kuu keskmine töötasu Eestis (EUR)	Kuu keskmine töötasu tervishoius ja sotsiaalhoolekandes (EUR)
2007	559761	96	486	720	706
2008	602351	96	523	819	848
2009	625782	97	538	781	827
2010	620122	100	517	788	799
2011	680079	103	550	830	842
2012	769479	106	605	880	882
2013	772741	107	602	948	947
2014	893675	105	709	1 001	1029

Allikas: R. Lassi autori kalkulatsioon

Lisa 3. Sihtasutus Koeru Hooldekeskuse ametikohad seisuga 01.11.2015

	Juha- -tus	Adminis- teerimis- ja raamatu- pidamis- osakond	Hooldus- osakond	Transpordi- ja remondi- üksus	Toitlustus- üksus	Majandus- üksus	Sisevalve- üksus
Juhataja	1						
Pearaamatu- pidaja		1					
Per.kom.töötaja		1					
Hooldusosakonna juhataja			1				
Arst			0,6				
Sotsiaaltöötaja			1				
Vanemõde			1				
Füsioterapeut			1				
Õde			6				
Vanemtegevus- juhendaja			4				
Vanemhooldaja			5				
Tegevus- juhendaja			16,6				
Hooldaja			29				
Koristaja			7				
Tran.rem. juhataja				1			
Bussijuht- remonditöoline				2			
Sanitaartechnik- remonditöoline				1			
Toitlustus-üksuse juhataja					1		
Vanemlaohoidja					1		
Kokk					2,6		
Köögitöoline					3		
Ettekandja					6		
Koristaja					1		
Majandus-üksuse juhataja						1	
Õmbleja						0,6	
Pesupesija						2	
Juuksur						1	
Saunataja						1	
Koristaja						1	
Sisevalveüksuse juht							1
Sisevalvetöötaja							3
Kokku	1	2	72,2	4	14,6	6,6	4

Allikas: Personali- ja kommunikatsioonitöötaja andmed, 2015

Lisa 4. Sihtasutus Koeru Hooldekeskuse 5 kuu keskmised ametikohtade palgad 2015.a.

Ametikoht	Ameti - kohtade arv	Ametikoha keskmine kuupalk	Ametikoha keskmine kuupalk koos tulemustasuga (18,33%)	2015. a. 5 kuu keskmine (sisaldab tulemustasu + öötasu + pühad + lisatasu + ületunnid)
Üksuste juhid	7	1031	1270	1312
Meditsiini personal	7	904	-	994
Arst	0,6	992	-	992
Sotsiaaltöö personal	2	884	1046	1045
Sisevalvetöötajad	3	452	535	671
Osakondade juhid (vanemtegevusjuhendaja/hool- daja)	8	563	666	713
Tegevusjuhendajad	25,6	430	509	592
Hooldajad	22	421	499	560
Köögipersonal (laohoidja, kokad, köögitöölised, ettekandjad)	12,75	433	512	561
Koristajad	9	393	465	465
Bussijuhid, remonditöölised	2	940	1112	1077
Sanitaartechnik, remonditöölised	2	437	517	517
Majandusüksuse abitöölised (juuksur, saunataja, õmbleja, pesupesijad)	4,6	442	523	516
Keskmine palk		640	696	770
Mediaan palk		452	523	671
Kekmine palk hooldus-, meditsiini- ja maj.töötajatel		608	638	725
Mediaanpalk hooldus-, meditsiini- ja maj.töötajatel		447	520	632

Allikas: Sihtasutus Koeru Hooldekeskuse pearaamatupidaja arvutused.

Lisa 5. Keskmine palk ja tööjõukulu sektorites II kvartal 2015

Tegevusala	Keskmine brutokuupalk, eurot	Keskmine netokuupalk, eurot	Keskmine kuutööjõukulu töötaja kohta, eurot
Kindlustus	2 039,00 €	1 617,00 €	2 787,00 €
Finantsteenuste osutamine, v.a kindlustus	1 973,00 €	1 546,00 €	2 715,00 €
Peakontorite tegevus; juhtimisalane nõustamine	1 964,00 €	1 542,00 €	2 662,00 €
Hoonete ehitus	1 671,00 €	1 333,00 €	2 253,00 €
Hulgikaubandus	1 428,00 €	1 136,00 €	1 920,00 €
Avalik haldus ja riigikaitse	1 301,00 €	1 039,00 €	1 750,00 €
Tervishoid	1 202,00 €	964,00 €	1 611,00 €
Majutus	874,00 €	711,00 €	1 176,00 €
Jaekaubandus	793,00 €	647,00 €	1 066,00 €
Sotsiaalhoolekanne ilmamajutusest	707,00 €	580,00 €	950,00 €
Hoolekandeesutustetegevus	691,00 €	567,00 €	928,00 €
Sihtasutus Koeru Hooldekeskus (koos tulemustasuga)*	696,00 €	580,00 €	998,00 €
Sihtasutus Koeru Hooldekeskus ainult hooldus-, meditsiini- ja maj.töötajatel (koos tulemustasuga)	638,00 €	540,00 €	998,00 €
Sihtasutus Koeru Hooldekeskus ametkohapõhine	608,00 €	517,00 €	998,00 €

Allikas: Hooldekeskuse eelarvestrateegia, 2015.